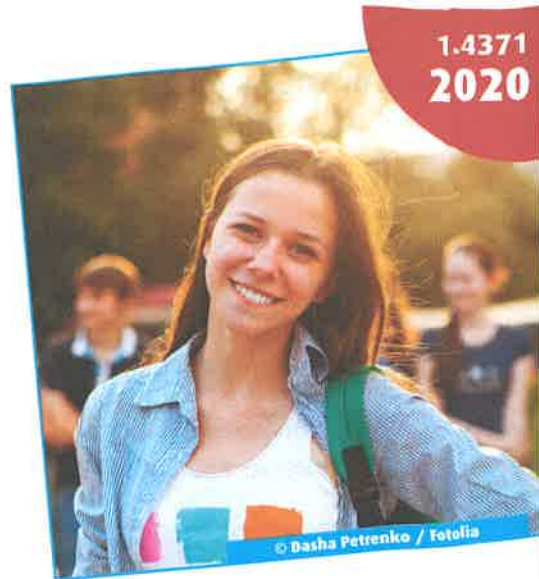


# Après un BTS ou un DUT



© Dasha Petrenko / Fotolia

Les BTS et les DUT permettent une poursuite d'études, notamment en licence professionnelle, ou en école d'ingénieurs ou de commerce. Mais ces diplômes sont aussi un passeport pour l'emploi, même si les perspectives d'embauche ne sont pas les mêmes d'une spécialité à l'autre.

## POURSUITE D'ÉTUDES POST BTS/DUT



**50%** des titulaires d'un BTS poursuivent leurs études

**80%** des titulaires d'un DUT poursuivent leurs études

## TAUX D'EMPLOI POST BTS/DUT



**76%**

pour les titulaires d'un BTS/DUT du secteur de la production

**73%**

pour les titulaires d'un BTS/DUT dans le secteur des services

## LES SECTEURS PORTEURS



**Banque  
et assurance**



**Industrie**



**Numérique**

Source : MENESR

## Poursuivre ses études

### Les formations complémentaires

**Muni d'un BTS ou d'un DUT, vous pouvez effectuer une année complémentaire au sein d'un IUT (institut universitaire de technologie) pour enrichir votre diplôme. Voir liste 1 du carnet d'adresses.**

#### ■ Diplôme d'université (DU)

Préparés en IUT ou à l'université, les DU sont des diplômes propres à l'établissement qui les délivre. Ils offrent en un an une formation diplômante et/ou qualifiante dans des secteurs d'activité porteurs. Quelques-uns de ces diplômes peuvent être préparés en alternance ou en formation continue.

Certains IUT ont institué des labels qui leur sont propres: Duta (diplôme universitaire de technologie approfondie), DTA (diplôme de technologie approfondie) ou encore le Dueti (diplôme universitaire

d'études technologiques internationales) qui vous permet d'effectuer un stage ou un semestre d'études à l'étranger.

Pour des informations complémentaires, s'adresser directement aux IUT et aux universités.

#### ■ Autre DUT en année spéciale

Après un premier BTS ou DUT, il est possible d'acquérir une double compétence en intégrant un DUT en « **année spéciale** ». Cette formation, dispensée

en 1 an, propose les mêmes enseignements qu'un DUT classique mais en condensé. Un stage de 10 semaines est également prévu, souvent en fin d'année.

Cette filière est intensive et la charge de travail conséquente. Une cinquantaine d'IUT proposent cette année spéciale.

> Cf. dossier Actuel-Cidj *Les DUT n° 1.437*.

### À LIRE AUSSI

Réussir son entrée dans une filière sélective n° 1.08  
Découvrir la voie professionnelle n° 1.41  
Les études universitaires n° 1.631  
Économie, gestion, management : écoles et universités n° 2.332  
Les études d'ingénieur n° 2.813  
Les métiers qui recrutent n° 3.01  
Trouver un emploi n° 3.02  
Les métiers de demain n° 3.011

## ■ Partir à l'étranger avec Erasmus+

La formation s'organise sur 4 semestres (2 ans). Pendant ces 2 années, vous alternerez cours théoriques et enseignements pratiques dispensés par des professionnels. Vous effectuerez aussi des stages en entreprise.

Il faut compter entre 35 et 40h hebdomadaires de travail, réparties entre cours en amphî, travaux dirigés (TD), travaux pratiques (TP), projets tutorés et interventions de professionnels du secteur d'activité, sans oublier le travail personnel. La formation fonctionne sur le principe du contrôle continu avec une validation des connaissances à la fin de chaque semestre (30 crédits ECTS). La présence en cours est obligatoire.

Nécessaire à l'obtention du diplôme, le stage de DUT fait l'objet d'une convention avec une entreprise. Sa durée varie de 10 à 16 semaines selon la spécialité choisie. Il n'est pas rémunéré. Le programme est établi par l'entreprise en accord avec l'établissement d'enseignement. Le stagiaire demeure sous le contrôle de son établissement de formation.

Trois quarts des étudiants inscrits en DUT valident leur diplôme au bout de 2 ou 3 ans d'études (78 % pour les étudiants en DUT secteur services contre 74 % pour les étudiants en DUT secteur production). Le DUT correspond à 120 crédits ECTS au total. Il est délivré avec une moyenne générale d'au moins 10/20.

Avec le programme Erasmus+, vous pouvez faire un stage ou poursuivre vos études dans un pays européen après votre BTS ou votre DUT. Renseignez-vous auprès de votre établissement.

> Cf. dossiers Actuel-Cidj *Les DUT n° 1.437*; *Les programmes européens n° 8.53*.

## ■ Faire un break

Après votre BTS ou DUT, vous pouvez opter pour une *gap year* (année sabbatique). Vous pouvez mettre à profit cette année de pause pour préparer des concours, acquérir une expérience en lien avec votre projet professionnel, vous engager dans une action qui vous tient à cœur (service civique, SVE ou VSI), partir à l'étranger pour progresser en langue...

### DIPLÔME UNIVERSITAIRE DE TECHNOLOGIE DE NIVEAU BAC + 3

Une réforme des DUT est actuellement prévue. D'ici 2021, les IUT devraient mettre en place un nouveau diplôme de niveau licence (bac + 3). Les mentions proposées reprendront les spécialités des actuels DUT. Au bout de 2 ans, le DUT sera délivré comme certification intermédiaire.

## Les formations universitaires

Les licences professionnelles constituent la voie la plus adaptée pour les titulaires d'un BTS ou d'un DUT. Elles permettent d'acquérir une spécialisation ou d'approfondir sa formation. Autre possibilité qui concerne surtout les titulaires de DUT: préparer une licence « classique », puis un master professionnel. Cf. dossier Actuel-Cidj Les études universitaires n° 1.631.

### ■ Licence professionnelle (bac + 3)

Préparée en 1 an après un bac + 2 (L2, BTS, DUT, Deust) à l'université, la licence professionnelle permet d'acquérir une spécialisation ou une double compétence. Le cursus articule des enseignements théoriques et pratiques avec des stages de 12 à 16 semaines en milieu professionnel. La formation est organisée en partenariat avec les professionnels. Largement ouvert à la formation continue et à la validation des acquis de l'expérience (VAE), ce diplôme peut aussi être préparé en alternance.

Il existe 176 intitulés de licences professionnelles. Avec un profil de technicien opérationnel, le titulaire d'un BTS entre plus facilement en licence pro que celui d'un DUT, même si les différences tendent à s'estomper.

L'accès en licence pro est sélectif et se fait sur dossier. Ne bâclez pas votre lettre de motivation! Un projet professionnel cohérent et un résumé de vos stages convaincant peuvent jouer en votre faveur. Le dossier peut être complété par un entretien ou des tests.

Attention: la licence pro n'a pas vocation à une poursuite d'études. Si vous souhaitez tenter un master, vous aurez des difficultés à faire accepter votre dossier. Et une fois en master, vous devrez mettre les bouchées doubles pour rattraper le niveau des élèves issus d'une licence générale.

#### Conseil

Licence pro: ne tardez pas à faire votre demande

La licence pro est une filière très demandée et donc très sélective. Il faut faire sa demande dès le mois d'avril. La sélection se fait sur dossier. Vous devez mettre en avant votre projet professionnel et les stages que vous avez effectués. Sachez que cette formation peut vraiment faire la différence auprès des recruteurs car elle permet de se spécialiser dans un métier.

J. Jannot, conseiller au CIDJ

### ■ Licence (bac + 3)

La licence se prépare en 3 ans après le bac. La formation associe des enseignements théoriques, méthodologiques, pratiques et appliqués. Elle ne vise pas l'insertion sur le marché du travail, mais une poursuite d'études, notamment en master.

L'accès direct en L3 est plus facile pour les titulaires de DUT, dont la formation est plus généraliste, mais les meilleurs BTS y ont aussi leur place. Dans tous les cas, il faut un excellent dossier scolaire.

Gestion, droits, informatique, génie civil, communication..., au total, 45 intitulés de licences sont proposés à l'université.

#### ALTERNANCE

Si vous avez entre 16 et 25 ans ou entre 16 et 30 ans (selon les régions), la plupart des diplômes peuvent se préparer en alternance via un contrat d'apprentissage ou un contrat de professionnalisation. Ils permettent de suivre une formation tout en travaillant, à condition d'avoir signé un contrat de travail avec un employeur.

Cf. dossier Actuel-Cidj *Alternance et apprentissage* n° 1.42.

### ■ Master (bac + 5)

Le master se prépare en 2 ans (4 semestres) après la licence. On désigne par « M1 » et « M2 » les 2 années successives menant au master complet. Assorti de stages en entreprise ou en laboratoire, le master comporte des parcours à finalité professionnelle, à finalité recherche ou indifférenciée.

Depuis la rentrée 2017, l'accès en M1 est de droit pour tout titulaire d'une licence d'un domaine correspondant. Toutefois, pour certains masters aux capacités d'accueil limitées, une sélection sur concours ou sur dossier est opérée. Pour choisir et connaître les capacités d'accueil des masters: [www.trouvermonmaster.gouv.fr](http://www.trouvermonmaster.gouv.fr).

## Les grandes écoles de commerce ou de management

**Les titulaires d'un BTS ou d'un DUT ont la possibilité d'intégrer une grande école de commerce ou de management sans passer par une classe prépa.**

### ■ Admissions parallèles

Si vous désirez intégrer une école de commerce après votre BTS ou votre DUT, c'est possible grâce aux admissions parallèles. Certaines grandes écoles de commerce qui recrutent classiquement après une classe prépa peuvent, dans certains cas, être accessibles à des diplômés bac + 2 (BTS, DUT...) par le biais de concours spécifiques.

Quelques écoles organisent leurs propres épreuves, d'autres effectuent conjointement leur recrutement grâce à des banques d'épreuves communes. Ainsi, les candidats ne passent qu'une série d'épreuves, auxquelles chaque établissement affecte un coefficient différent.

Les principales banques communes sont Passerelle 1, Ecricome Tremplin 1 et Ambition+.

> Cf. dossier Actuel-Cidj *Économie, gestion, management: écoles et universités* n° 2.332.

### Banque Passerelle 1

La banque Passerelle 1 regroupe 10 écoles: École de management de Normandie, Burgundy School of Business, EDC Paris Business School, Groupe ESC Clermont, Grenoble école de management, ICN Business School, La Rochelle Business School, Montpellier Business School, Institut Mines-Télécom Business School, South Champagne Business School.

Le concours est ouvert aux bac + 2, quelle que soit leur formation d'origine: commerciale, littéraire ou scientifique. Plus de 1600 places sont à pourvoir.

Parmi les épreuves: un QCM, un test d'anglais, une synthèse de dossier, une épreuve de langue et un entretien.

**À noter:** les écoles concernées organisent des journées gratuites de présentation et d'entraînement au concours.

[www.passerelle-esc.com](http://www.passerelle-esc.com)

### Concours Ecricome Tremplin 1

Le concours Ecricome Tremplin 1 est ouvert aux titulaires d'un diplôme bac + 2 minimum, quelle que soit la filière d'études. Il ouvre près de 820 places dans 4 écoles: Neoma Business School, Kedge Business School, EM Strasbourg, Rennes School of Business.

Les épreuves comprennent une note de synthèse, un test d'aptitude aux études de gestion, un test écrit d'anglais et un oral, un entretien individuel.

[www.ecricome.org](http://www.ecricome.org)

### Ambitions+

Le concours Ambitions+ est ouvert aux titulaires d'un diplôme bac + 2. Il propose 350 places (niveau bac + 2) dans 3 écoles: EBS Paris, ESCE et Ipag Business School.

Les épreuves comprennent une épreuve de rédaction, une synthèse de documents, de l'anglais et un entretien (individuel et/ou en groupe selon l'école).

[www.concours-ambitions.com](http://www.concours-ambitions.com)

### ■ Ifag

Certaines écoles de commerce sont ouvertes en priorité aux bac + 2 (BTS, DUT ou L2). C'est le cas notamment des Ifag (Instituts de formation aux affaires et à la gestion), qui accueillent les bac + 2 de toutes filières (gestion, commerce, technique, scientifique...) et leur proposent 2 formations certifiées de bachelor responsable opérationnel d'activité (bac + 3) et de manager d'entreprise ou de centre de profit (bac + 5), ainsi qu'un parcours international. Le recrutement se fait sur concours, vous n'en passez qu'un pour intégrer le campus de votre choix.

Parmi les épreuves: culture générale, expression écrite, raisonnement, anglais pour les épreuves écrites, oral collectif et un entretien individuel.

Ces écoles de management sont implantées à Agen, Auxerre, Bordeaux, Brest, Chartres, La Réunion, Laval, Lille, Lyon, Montluçon, Nantes, Nîmes, Paris, Toulouse, Mont-de-Marsan, Chalon-sur-Saône, Mulhouse, ainsi qu'au Burkina Faso.

[www.ifag.com](http://www.ifag.com)

### IAE

Les IAE (instituts d'administration des entreprises) sont des écoles universitaires de management rattachées aux universités. Ces écoles (environ une trentaine) sont ouvertes aux étudiants titulaires d'un bac + 2. Elles permettent de préparer une licence ou un



master et s'avèrent être une bonne préparation aux concours administratifs.

Les IAE proposent des formations dans 14 domaines de la gestion et du management : communication, finance, marketing, audit, gestion de produits... Pour intégrer un IAE, il faut passer un test d'aptitude aux études de gestion (le plus souvent le Score IAE-Messager), suivi d'un entretien.

Les frais de scolarité en IAE sont les mêmes que ceux en université. Les débouchés des diplômés d'IAE sont comparables à ceux des étudiants d'écoles de commerce.

[www.iae-france.fr](http://www.iae-france.fr)

## Les écoles d'ingénieurs

*Il est possible d'intégrer une école d'ingénieurs après un BTS ou un DUT, par le biais des admissions parallèles. Ces écoles accueillent plus facilement les titulaires de DUT, mais ceux qui sortent de BTS peuvent miser sur les Fip (formations d'ingénieurs en partenariat). La sélection est néanmoins très sévère.*

### ■ Admissions parallèles

La plupart des écoles d'ingénieurs recrutent certains de leurs étudiants en dehors du circuit classique des classes préparatoires. Les titulaires de DUT et, dans une moindre mesure, les titulaires de BTS peuvent entrer en 1<sup>re</sup> année (ou en 3<sup>e</sup> année pour les écoles post-bac qui proposent un cursus en 5 ans) dans certaines écoles généralistes ou spécialisées. Mais posséder un diplôme ne dispense pas de passer un concours ou de subir une sélection sur dossier à l'entrée ! De nombreuses écoles utilisent les concours communs ou les banques de notes qui offrent plus de chances aux candidats. D'autres écoles organisent leur propre sélection.

L'Ensea regroupe 14 écoles d'ingénieurs. Elle recrute en admission parallèle sur dossier en formation ingénieur par apprentissage et sous statut étudiant des titulaires de DUT (GEII, réseaux et télécommunications, mesures physiques, informatique). Sur dossier et uniquement en apprentissage des titulaires de BTS (systèmes numériques, électrotechnique, assistance technique d'ingénieurs).

[www.ensea.fr/fr](http://www.ensea.fr/fr)

> Cf. dossier Actuel-Cidj *Les études d'ingénieur* n° 2.813.

### ■ Prépas ATS post-BTS ou post-DUT

Les prépas ATS (adaptation technicien supérieur) permettent aux titulaires d'un BTS ou d'un DUT de se préparer en 1 an aux concours d'entrée d'un certain nombre d'écoles d'ingénieurs ou de commerce. Le rythme est soutenu car il s'agit de rattraper le niveau des prépas classiques dans les matières principales. L'admission se fait sur dossier.

Différentes options sont possibles :

- **ATS biologie** accessible après un BTSA toutes options, un DUT (chimie, génie biologique/chimique/procédés/thermique et énergie, gestion logistique et transport, hygiène sécurité environnement, mesures physiques, packaging emballage et conditionnement, qualité logistique industrielle et organisation, science et génie des matériaux), un BTS (analyses de biologie médicale ; bio-analyses et contrôles ; biotechnologies ; conception et réalisation de systèmes automatiques ; contrôle industriel et régulation automatique ; diététique ; maintenance des systèmes ; métiers de l'eau ; métiers de la chimie ; métiers des services à l'environnement ; qualité dans les industries alimentaires et les bio-industries ; systèmes numériques ; techniques et services en matériels agricoles ; techniques physiques pour l'industrie et le laboratoire) et un BTSM pêche et gestion de l'environnement marin.

Cette prépa donne accès au concours C de la banque Agro-Véto (accès aux écoles d'ingénieurs en agrométrie, aux écoles vétérinaires) et à d'autres écoles d'ingénieurs.

- **ATS métiers de la chimie** pour les titulaires d'un BTS ou d'un DUT en chimie. Cette prépa donne accès principalement aux écoles de la Fédération Gay Lussac ;
- **ATS ingénierie industrielle** pour les titulaires d'un BTS ou d'un DUT spécialisé en mécanique, électronique, physique, chimie, etc. Cette prépa donne accès aux concours de recrutement de certaines écoles d'ingénieurs ;
- **ATS économie-gestion** pour les titulaires d'un BTS ou d'un DUT du secteur tertiaire. Cette prépa donne accès aux concours de recrutement des grandes écoles de commerce ;

- **ATS génie civil**, accessible après un BTS ou un DUT spécialisé en bâtiment, génie civil, travaux publics, énergies, mesures physiques, etc. Cette ATS prépare aux concours de certaines écoles d'ingénieurs spécialisées dans le génie civil ;
  - **ATS métiers de l'horticulture et du paysage**, accessible après un BTS ou un DUT. Cette ATS prépare aux concours d'entrée des écoles de paysage.
- > Voir listes 2 et 3 du carnet d'adresses.



Consultez notre sélection de sites et d'organismes de référence en liste 1 du carnet d'adresses.

## ■ Fip (formations d'ingénieurs en partenariat)

Les Fip ont pour objectif de former des ingénieurs de terrain, proches de la production. Il s'agit donc d'une formation en alternance durant laquelle le futur ingénieur va alterner périodes de formation en école et en entreprise.

Les FIP durent généralement 3 ans et sont accessibles en formation initiale aux titulaires d'un bac + 2 (DUT, BTS ou équivalent).

Il existe plus de 50 écoles d'ingénieurs en partenariat avec les entreprises. La sélection se fait sur dossier et reste moins difficile d'accès que les écoles classiques.

> Cf. dossier Actuel-Cidj *Les études d'ingénieur n° 2.813.*

## Préparer un bon dossier

*Au moment de préparer son dossier d'admission pour une filière sélective, il est essentiel de prendre du temps pour valider son choix de formation, de rédiger les différents documents avec soin et de s'entraîner à l'oral. Cf. dossier Actuel-Cidj Réussir son entrée dans une filière sélective n° 1.08.*

### ■ Précisez votre projet

En amont, vous aurez pris le temps de définir votre projet professionnel, au moins dans les grandes lignes, et de déterminer ce que vous avez envie de faire après votre formation.

Profitez des journées portes ouvertes des écoles pour connaître le contenu des programmes, visiter les locaux, poser des questions, rencontrer les autres étudiants... Ces journées vous aideront à affiner votre choix.

Prenez ensuite le temps de remplir votre dossier d'admission, d'adapter votre CV et votre lettre de motivation selon le cursus choisi. Vous devrez aussi réunir des documents, photocopier vos diplômes, etc. Vous pourrez faire relire le tout par une personne de votre entourage ou par un professionnel.

### ■ Peaufinez votre CV et votre lettre de motivation

Petits boulots, hobbies, langues..., mettez en avant dans votre **CV** ce qui est en lien avec le secteur d'activité de la formation.

La **lettre de motivation** est un élément important du dossier de sélection. Montrez que vous connaissez le secteur et les métiers auxquels vous vous destinez. Insistez sur vos expériences personnelles, vos

passions, vos rencontres qui ont abouti au choix de la formation. Expliquez votre projet professionnel. Surtout, évitez les copier-coller de lettres récupérées sur Internet, les jurys les détectent vite.

Certains établissements demandent également une **lettre de recommandation** dans leur dossier de sélection. Elle est rédigée par une personne de votre entourage, par exemple un professeur, qui peut dire du bien de vous. Ne la négligez pas : cette lettre pourra être le coup de pouce qui fait la différence.

### ■ Faites vous aider

Pas facile de savoir ce que le jury attend. La lettre de motivation, en particulier, peut devenir un véritable casse-tête. N'hésitez pas à demander de l'aide (professeurs, parents, amis, conseillers des Centres d'information et d'orientation et du réseau Information Jeunesse peuvent vous donner des pistes). Mais attention, « aider » ne veut pas dire « faire à votre place »...

### ■ Lors de l'entretien : soyez vous-même

Détendez-vous, le jury n'est pas là pour vous piéger ou vous juger mais pour vérifier vos connaissances et

que votre projet professionnel tient la route. Entraînez-vous à cet oral : répondez à haute voix, de manière claire et naturelle, à des questions concernant le choix de votre formation ou votre cursus.

Durant l'entretien, ne vous limitez pas à répéter ce que vous avez écrit dans votre dossier. Il s'agit plutôt d'argumenter vos choix. Une bonne connaissance de l'école et du diplôme que vous voulez obtenir sera très utile.

## **T**ravailler

### Des perspectives d'insertion variables

*Véritables passeports pour l'emploi, les BTS et DUT permettent à leurs titulaires de bien s'insérer sur le marché du travail. Mais ces possibilités d'insertion varient selon la spécialité choisie.*

#### ■ Les filières industrielles recrutent

Les possibilités d'insertion professionnelle sont excellentes dans le secteur industriel. Les titulaires de BTS ou de DUT s'y insèrent dans des conditions proches. Les DUT de génie chimique, chimie, génie civil, génie mécanique et productique sont particulièrement recherchés. Les diplômés du bâtiment et de la construction s'en sortent aussi assez bien.

La tendance est plus nuancée dans le tertiaire. Pas de problèmes d'insertion pour ceux qui ont un BTS MUC (devenu BTS MOC), CGO et NRC (devenu BTS NDRC), un DUT GEA ou techniques de commercialisation : 75 % d'entre eux ont un emploi. Même constat pour les diplômés du transport. En revanche, la situation n'est pas favorable pour les DUT information-communication, et encore moins pour les titulaires des BTS communication des entreprises et communication visuelle.

**À noter :** l'obtention d'un DUT ou d'un BTS en alternance multiplie les chances de trouver un emploi. En effet, les entreprises sont séduites par des profils d'étudiants qui ont déjà une expérience professionnelle solide.

#### ■ Rechercher un emploi

Les agences Pôle emploi, les Centres d'Information Jeunesse, les missions locales et les PAIO (permanences d'accueil, d'information et d'orientation) peuvent vous aider dans votre recherche d'emploi : consultation d'annuaires professionnels, élaboration de votre projet professionnel, rédaction du CV et de la lettre de motivation, simulation d'entretien d'embauche...

[www.pole-emploi.fr](http://www.pole-emploi.fr)

[www.cidj.com](http://www.cidj.com)

Consultez aussi les offres d'emploi de la presse et les sites internet de recherche d'emploi.

Multipliez également les candidatures spontanées auprès des entreprises qui correspondent à vos objectifs. Toutes les grandes entreprises disposent d'un site et d'une rubrique « Emploi », « Recrutement » ou « Ressources humaines ». La saisie de son profil sur les réseaux sociaux professionnels (type LinkedIn) est aussi recommandée.

> Cf. dossiers Actuel-Cidj *Trouver un emploi n° 3.02; Les métiers qui recrutent n° 3.01; Les métiers de demain n° 3.011.*

#### ■ Salaires d'embauche

Si les titulaires de DUT sont sensiblement plus nombreux à décrocher un statut de profession intermédiaire ou de cadre, leur niveau de salaire à l'embauche équivaut à celui des diplômés de BTS. Selon le secteur, tous deux gagnent de 1 500 à 2 000 € brut par mois.

#### DEVENIR PROFESSEUR-E DE LYCÉE PROFESSIONNEL

Les titulaires d'un BTS ou d'un DUT ayant 5 ans d'expérience professionnelle peuvent passer le CAPLP. Ce concours permet de devenir professeur d'enseignements professionnels (arts appliqués, biotechnologies, génie civil, sciences et techniques médico-sociales...) en lycée pro. En 2019, 1 905 postes étaient offerts au concours du CAPLP.

Cf. dossier Actuel-Cidj *Professeur-e de lycée professionnel n° 2.442.*



# Carnet d'adresses

**Liste 1**

Pour en savoir plus

p.

**Liste 2**

Classes prépa ATS

p. 8

**Liste 3**

Écoles d'ingénieurs

p. 10

**LISTE 1**
**Pour en savoir plus**
**Sites de référence**
<http://quandjepasselebac.education.fr>

Édité par : ministère de l'Éducation nationale et de la jeunesse, ministère de l'Enseignement supérieur, de la recherche et de l'innovation  
 Sur le site : présentation du nouveau bac 2021 : enseignements communs, spécialités, témoignages de parcours lycéens, informations sur Parcoursup.

[www.cidj.com](http://www.cidj.com)

Édité par : Centre d'Information et de Documentation Jeunesse (CIDJ)  
 Sur le site : information pour les jeunes sur les études, l'orientation et les métiers, la recherche d'emploi et de stage, l'alternance, le handicap ; vie quotidienne (conseils juridiques, trouver un logement, volontariat, partir à l'étranger...); annonces (stages, jobs), actualités, agenda.

[www.onisep.fr](http://www.onisep.fr)

Édité par : Office national d'information sur les enseignements et les professions (Onisep)  
 Sur le site : présentation des études, des diplômes du collège à l'enseignement supérieur, des différents dispositifs de l'Éducation nationale, fiches secteurs, vidéos, témoignages, FAQ, annuaire des formations, guides d'orientation en téléchargement, recherche des établissements scolaires par géolocalisation, actualités, scolarité et handicap.

[www.orientation-pour-tous.fr](http://www.orientation-pour-tous.fr)

Édité par : Centre Inffo  
 Sur le site : fiches et vidéos métiers, catalogue de l'offre de formation et des organismes de formation, conseils pour s'orienter dans la formation continue, actualités.



**www.cidj.com**  
 rubrique réseau JJ

Plus de 1 500 centres d'Information Jeunesse vous accueillent à travers toute la France. Vous y trouverez conseils, infos et adresses de proximité.

**Organismes de référence**
**Centre d'Information et de Documentation Jeunesse (CIDJ)**

101 quai Branly  
 75740 Paris  
 Tél : 01 44 49 29 32 (permanence téléphonique des conseillers du lundi au vendredi de 10h à 12h)  
[www.cidj.com](http://www.cidj.com)  
 Réseau : 1 300 structures Information Jeunesse de proximité en France. Le CIDJ est membre de l'organisation européenne Eryca.  
 Accueillir et renseigner, sur place, par téléphone ou en ligne, sur les formations, les métiers, l'emploi, les stages, les jobs d'été, les bourses, le logement, la santé, le droit, la mobilité internationale...  
 Proposer sur place : documentation, entretiens personnalisés, aide à l'écriture de CV et lettres de motivation, ateliers collectifs et visites de groupe. Espace Agir et entreprendre : informer et conseiller sur la création d'entreprise.

**Le réseau des centres d'information et d'orientation (CIO)**

75001 Paris  
[www.orientation-pour-tous.fr](http://www.orientation-pour-tous.fr)  
 Réseau : 444 CIO en France  
 Accueillir, informer et conseiller personnellement en matière d'orientation et de formation professionnelles.  
 Public : élèves et leurs familles, élèves handicapés, élèves en difficulté soumis à l'obligation scolaire, et étudiants.

**Mon orientation en ligne (Onisep)**

12 mail Barthélemy Thimonnier  
 Lognes  
 77437 Marne-la-Vallée  
 Tél : 01 64 80 35 00  
[www.monorientationenligne.fr](http://www.monorientationenligne.fr)  
 Répondre aux questions sur l'orientation, les filières de formation et les métiers, via une plate-forme téléphonique, une foire aux questions, une messagerie électronique et un tchat. Carte interactive des formations et des lieux de formation (rubrique boîte à outils).

**Réseau Information Jeunesse (CIDJ)**

75015 Paris  
[www.cidj.com/nous-rencontrer](http://www.cidj.com/nous-rencontrer)  
 Réseau : 1 300 structures Information Jeunesse (IJ) en France. Le CIDJ coordonne en direct le réseau francilien des Bureaux et Points Information Jeunesse (BIJ et PIJ). Accueillir, gratuitement et de manière anonyme, tous les jeunes, sans rendez-vous, sur tous les sujets qui les concernent : orientation, études, métiers, emploi, logement, santé, mobilité internationale...

**LISTE 2**
**Classes prépa ATS**

**Ces classes préparatoires publiques sont ouvertes aux titulaires de BTS et DUT et préparent en un an au concours d'entrée des grandes écoles. Il existe plusieurs options.**

**ATS biologie**

**12033 Rodez Cedex 9**  
 Legta Rodez La Roque  
 Tél : 05 65 77 75 00  
<http://lycee-rodezlaroque.eap.monent-occitanie.fr>  
 Public

**21801 Quetigny Cedex**

Legtpa Dijon Quetigny  
 Tél : 03 80 71 80 00  
[www.lycee-quetigny.fr](http://www.lycee-quetigny.fr)  
 Public

**25410 Dannemarie-sur-Crête**

LEGTA Granvelle  
 Tél : 03 81 58 61 41  
<http://granvelle.educagri.fr>  
 Public

**26500 Bourg-lès-Valence**

Legta "Le Valentin"  
 Tél : 04 75 83 33 55  
[www.epl.valentin.educagri.fr](http://www.epl.valentin.educagri.fr)  
 Public

**31326 Castanet-Tolosan Cedex**

Legta de Toulouse-Auzeville  
 Tél : 05 61 00 30 70  
[www.citesciencesvertes.educagri.fr](http://www.citesciencesvertes.educagri.fr)  
 Public

**33295 Blanquefort Cedex**

Lycée agro-viticole de Bordeaux  
 Blanquefort  
 Tél : 05 56 35 56 35  
[www.formagri33.com/epl](http://www.formagri33.com/epl)  
 Public

**34093 Montpellier Cedex 5**

Legta de Frédéric Bazille - Agropolis  
 Tél : 04 67 63 89 89  
[www.epl.agropolis.fr](http://www.epl.agropolis.fr)  
 Public

**35651 Le Rheu Cedex**

Legta de Rennes Le Rheu  
 Tél : 02 99 29 73 45  
[www.theodore-monod.educagri.fr](http://www.theodore-monod.educagri.fr)  
 Public

**63370 Lempdes**

LEGTA Louis Pasteur-Marmilhat  
 Tél : 04 73 83 72 50  
[www.marmilhat.educagri.fr](http://www.marmilhat.educagri.fr)  
 Public

**75013 Paris**

Lycée Pierre-Gilles de Gennes  
 Tél : 01 44 08 06 50  
[www.enpcb.org](http://www.enpcb.org)  
 Public

**80440 Cottenchy**

LEGTA Amiens Le Paraclet  
 Tél : 03 22 35 30 00  
[www.leparacletamiens.fr](http://www.leparacletamiens.fr)  
 Public

**92230 Gennevilliers**

Lycée polyvalent Galilée  
 Tél : 01 47 33 30 20  
[www.lyc-galilee-gennevilliers.ac-versailles.fr](http://www.lyc-galilee-gennevilliers.ac-versailles.fr)  
 Public

**ATS ingénierie industrielle**
**13007 Marseille**

Lycée général et technologique du Rempart  
 Tél : 04 91 14 32 80  
[www.lyc-rempart.ac-aix-marseille.fr](http://www.lyc-rempart.ac-aix-marseille.fr)  
 Public

**17026 La Rochelle Cedex 01**

Lycée Léonce Vieljeux  
 Tél : 05 46 34 79 32  
[www.lycee-vieljeux.fr](http://www.lycee-vieljeux.fr)  
 Public

**21074 Dijon Cedex**

Lycée scientifique et technologique Gustave Eiffel  
 Tél : 03 80 60 42 12  
<http://lyc21-eiffel.ac-dijon.fr>  
 Public  
 Coût : non communiqué

**29104 Quimper**

Lycée Yves Thépot  
 Tél : 02 98 90 25 97  
[www.lycee-thepot.org](http://www.lycee-thepot.org)  
 Public

**31076 Toulouse Cedex**

Lycée général et technologique Déodat de Séverac  
 Tél : 05 62 13 17 00  
<http://deodat.entmip.fr>  
 Public



**33074 Bordeaux Cedex**

Lycée Gustave Eiffel  
Tél : 05 56 33 83 00  
[www.eiffel-bordeaux.org](http://www.eiffel-bordeaux.org)  
Public

**34500 Béziers Cedex**

Lycée général, technologique et professionnel Jean Moulin  
Tél : 04 67 35 59 35  
[www.lpojeanmoulinbeziers.fr](http://www.lpojeanmoulinbeziers.fr)  
Public

**35703 Rennes Cedex 07**

Lycée Joliot Curie  
Tél : 02 99 28 81 00  
[www.lycee-joliot-curie-rennes.ac-rennes.fr](http://www.lycee-joliot-curie-rennes.ac-rennes.fr)  
Public

**38029 Grenoble Cedex 02**

Lycée technique et professionnel André Argouges  
Tél : 04 76 44 48 05  
[www.ac-grenoble.fr/argouges](http://www.ac-grenoble.fr/argouges)  
Public

**44042 Nantes Cedex 01**

Lycée Eugène Livet  
Tél : 02 51 81 23 23  
<http://livet.paysdelaloire.e-lyco.fr>  
Public  
Coût : non communiqué

**51095 Reims Cedex**

Lycée polyvalent François Arago  
Tél : 03 26 06 40 25  
<http://lyceearago.net>  
Public

**59000 Lille**

Lycée César Baggio  
Tél : 03 20 88 67 88  
[www.lycee-baggio.fr](http://www.lycee-baggio.fr)  
Public  
Coût : non communiqué

**59305 Valenciennes Cedex**

Lycée de l'Escaut  
Tél : 03 27 22 11 11  
<http://escaut.savoirsnumeriques5962.fr>  
Public

**60180 Nogent-sur-Oise**

Lycée Marie Curie  
Tél : 03 44 74 31 31  
<http://marie-curie.lyc.ac-amiens.fr>  
Public

**63002 Clermont-Ferrand Cedex 1**

Lycée polyvalent La Fayette  
Tél : 04 73 28 08 08  
Public  
Coût : non communiqué

**68058 Mulhouse Cedex**

Lycée Louis Armand  
Tél : 03 89 33 47 80  
[www.lyc-armand-mulhouse.ac-strasbourg.fr](http://www.lyc-armand-mulhouse.ac-strasbourg.fr)  
Public

**69283 Lyon Cedex 01**

Lycée La Martinière Diderot - site Terreaux  
Tél : 04 37 40 87 37  
[www.lamartinierediderot.fr](http://www.lamartinierediderot.fr)  
Public

**69322 Lyon Cedex 05**

Lycée polyvalent Édouard Branly  
Tél : 04 72 16 70 00  
[www.lyceebbranly.com](http://www.lyceebbranly.com)  
Public  
Coût : non communiqué

**72002 Le Mans Cedex 01**

Lycée Gabriel Touchard  
Tél : 02 43 50 16 20  
<http://touchard-washington.paysdelaloire.e-lyco.fr>  
Public

**75013 Paris**

Lycée Pierre-Gilles de Gennes  
Tél : 01 44 08 06 50  
[www.encpb.org](http://www.encpb.org)  
Public

**75019 Paris**

Lycée Diderot  
Tél : 01 40 40 36 36  
[www.diderot.org](http://www.diderot.org)  
Public

**75019 Paris**

Lycée général et technologique Jacquard  
Tél : 01 44 84 40 00  
[www.ac-paris.fr/serail/jcms/s2\\_151127/ee-igt-jacquard-portail](http://www.ac-paris.fr/serail/jcms/s2_151127/ee-igt-jacquard-portail)  
Public  
Coût : non communiqué

**76174 Rouen Cedex**

Lycée Blaise Pascal  
Tél : 02 32 81 58 00  
<http://lycees.ac-rouen.fr/pascal>  
Public

**77430 Champagne-sur-Seine**

Lycée La Fayette  
Tél : 01 64 69 54 10  
[www.lyceelafayette.fr](http://www.lyceelafayette.fr)  
Public

**78000 Versailles**

Lycée Jules Ferry  
Tél : 01 39 20 11 60  
[www.lyc-ferry-versailles.ac-versailles.fr](http://www.lyc-ferry-versailles.ac-versailles.fr)  
Public  
Coût : non communiqué

**81012 Albi Cedex 09**

Lycée Louis Rascol  
Tél : 05 63 48 25 00  
<http://louis-rascol.entmip.fr>  
Public

Coût : non communiqué

**84082 Avignon Cedex**

Lycée Philippe de Girard  
Tél : 04 13 95 10 00  
[www.campus-avignon.fr](http://www.campus-avignon.fr)  
Public

**88021 Épinal Cedex**

Lycée Pierre Mendès France  
Tél : 03 29 81 21 81  
<http://www4.ac-nancy-metz.fr/lyc-mendesfranceepinal/spip>  
Public  
Coût : non communiqué

**91813 Corbeil-Essonnes Cedex**

Lycée Robert Doisneau  
Tél : 01 60 88 81 81  
[www.lyc-doisneau-corbeil.ac-versailles.fr/index.php](http://www.lyc-doisneau-corbeil.ac-versailles.fr/index.php)  
Public  
Coût : non communiqué

**92110 Clichy**

Lycée polyvalent Newton-ENREA  
Tél : 01 41 06 78 78  
[www.lycee-newton.fr](http://www.lycee-newton.fr)  
Public

**93206 Saint-Denis Cedex**

Lycée Paul Eluard  
Tél : 01 49 71 70 00  
[www.lyceepauleluard.fr](http://www.lyceepauleluard.fr)  
Public  
Coût : non communiqué

**95100 Argenteuil**

Lycée Jean Jaurès  
Tél : 01 39 98 50 00  
[www.lyc-jaures-argenteuil.ac-versailles.fr](http://www.lyc-jaures-argenteuil.ac-versailles.fr)  
Public

**97839 Le Tampon Cedex**

Lycée Roland Garros  
Tél : 02 62 57 81 00  
<http://lycee-roland-garros.ac-reunion.fr>  
Public

**98849 Nouméa Cedex**

Lycée Jules Garnier  
Tél : 687 24 35 55  
<http://webgarnier.ac-noumea.nc>  
Public

**ATS économie gestion****13395 Marseille Cedex 10**

Lycée Jean Perrin  
Tél : 04 91 74 29 30  
[www.lyc-perrin.ac-aix-marseille.fr](http://www.lyc-perrin.ac-aix-marseille.fr)  
Public

**21000 Dijon**

Lycée Montchapet  
Tél : 03 80 53 29 29  
<http://lyc21-montchapet.ac-dijon.fr>  
Public

**31070 Toulouse Cedex**

Lycée général et technologique Ozenne  
Tél : 05 61 11 58 00  
<http://ozenne.entmip.fr>  
Public

**33800 Bordeaux**

Lycée Nicolas Brémontier  
Tél : 05 56 33 49 60  
[www.lyceebremontier.fr](http://www.lyceebremontier.fr)  
Public

**34060 Montpellier Cedex 02**

Lycée Jules Guesde  
Tél : 04 67 10 33 70  
[www.julesguesde.fr](http://www.julesguesde.fr)  
Public

**59016 Lille Cedex**

Lycée Gaston Berger  
Tél : 03 20 49 31 59  
[www.gastonberger.fr](http://www.gastonberger.fr)  
Public

**67046 Strasbourg**

Lycée René Cassin  
Tél : 03 88 45 54 54  
[www.lyceecassin-strasbourg.eu](http://www.lyceecassin-strasbourg.eu)  
Public

**69338 Lyon Cedex 09**

Lycée La Martinière Duchère  
Tél : 04 72 17 29 50  
<http://martiniere-duchere.elycee.rhonealpes.fr>  
Public

**75013 Paris**

Lycée Jean Lurçat - Site de Patay  
Tél : 01 44 06 77 50  
[www.lycee-jean-lurcat.net](http://www.lycee-jean-lurcat.net)  
Public

**75017 Paris**

École nationale de commerce  
Tél : 01 44 85 85 00  
[www.enc-bessieres.org](http://www.enc-bessieres.org)  
Public

**86034 Poitiers Cedex**

Lycée Aliénor d'Aquitaine  
Tél : 05 49 44 81 00  
[www.lycee-alienor.fr](http://www.lycee-alienor.fr)  
Public

**91305 Massy Cedex**

Lycée Parc de Vilgénis  
Tél : 01 69 53 74 00  
[www.lyc-vilgenis-massy.ac-versailles.fr](http://www.lyc-vilgenis-massy.ac-versailles.fr)  
Public

**ATS Génie civil****14075 Caen Cedex 5**

Lycée Pierre-Simon de Laplace  
Tél : 02 31 93 04 30  
<http://laplace.etab.ac-caen.fr>  
Public

**54520 Laxou**

Lycée des métiers du bâtiment et de l'énergie Emmanuel Héré  
Tél : 03 83 90 83 30  
[www.lyceehere.fr](http://www.lyceehere.fr)  
Public

**64600 Anglet**

Lycée Cantau  
Tél : 05 59 58 06 06  
[www.lycee-cantau.net](http://www.lycee-cantau.net)  
Public

**ATS métiers de l'horticulture et du paysage**

**06602 Antibes**  
Lycée d'Antibes  
Tél : 04 92 91 44 44  
www.vertdazur.educagri.fr  
Public

**93512 Montreuil**  
Lycée des métiers de l'horticulture et du paysage  
Tél : 01 48 70 41 10  
http://lyceehorticulture93.fr  
Public

**ATS chimie**

**59305 Valenciennes Cedex**  
Lycée de l'Escaut  
Tél : 03 27 22 11 11  
http://escaut.savoirsnumeriques5962.fr  
Public

**69283 Lyon Cedex 01**  
Lycée La Martinière Diderot - site Terreaux  
Tél : 04 37 40 87 37  
www.lamartinierediderot.fr  
Public

**75013 Paris**  
Lycée Pierre-Gilles de Gennes  
Tél : 01 44 08 06 50  
www.enpcb.org  
Public

## ■ LISTE 3

**Écoles d'ingénieurs**

**Ces écoles recrutent à partir d'une année préparatoire ATS pour la préparation à leur diplôme d'ingénieur.**

**06903 Sophia-Antipolis Cedex**  
École polytechnique de Nice Sophia-Antipolis (Polytech Nice Sophia)  
Site des Templiers - Campus Sophia Tech  
Tél : 04 92 96 50 50  
http://unice.fr/formation/formation-initiale  
Public

> Diplôme d'ingénieur de l'École polytechnique de l'université de Nice Sophia Antipolis, spécialités : ingénieur bâtiment ; génie biologique ; génie de l'eau ; électronique ; informatique ; mathématiques appliquées et modélisation

**10430 Rosières-près-Troyes**  
École spéciale des travaux publics, du bâtiment et de l'industrie (ESTP Paris - Campus Troyes)  
Tél : 03 25 78 55 00  
www.estp.fr  
Association  
> Diplôme d'ingénieur de l'ESTP, spécialité bâtiment

**13009 Marseille Cedex 9**  
École polytechnique universitaire de Marseille (Polytech Marseille)  
Tél : 04 91 82 85 00  
www.polytech.univ-amu.fr  
Public  
> Diplôme d'ingénieur de Polytech Marseille, spécialité génie biologique, génie biomédical ; génie biologique ; génie civil ; génie industriel et informatique ; matériaux ; mécanique et énergétique ; microélectronique et télécommunications

**13451 Marseille Cedex 20**  
École centrale de Marseille (ECM)  
Tél : 04 91 05 45 45  
www.centrale-marseille.fr  
Public  
> Diplôme d'ingénieur de l'École centrale de Marseille

**13090 Aix-en-Provence**  
Esaip Aix-en-Provence (Esaip La Salle)  
Tél : 04 65 26 01 91  
www.esaip.org  
Association  
> Diplôme d'ingénieur de l'ESAIIP en prévention des risques, environnement, spécialité management et performance QHSE, gestion des risques industriels et naturels, maîtrise des énergies, environnement et économie circulaire

**14050 Caen Cedex 4**  
École nationale supérieure d'ingénieurs de Caen et centre de recherche (Ensicaen)  
Tél : 02 31 45 27 50  
www.ensicaen.fr  
Public  
> Diplôme d'ingénieur de l'école nationale supérieure d'ingénieurs de Caen, spécialités : électronique et physique appliquée, informatique, matériaux-chimie, matériaux et mécanique.

**14032 Caen Cedex**  
École supérieure d'ingénieurs de Normandie (Esix Normandie Caen)  
Tél : 02 31 56 73 50  
http://esix.unicaen.fr  
Public  
> Diplôme d'ingénieur en mécatronique et systèmes nomades

**14610 Épron**  
École supérieure d'ingénieurs des travaux de la construction de Caen (ESITC Caen)  
Tél : 02 31 46 23 00  
www.esitc-caen.fr  
Association  
> Diplôme d'ingénieur de l'ESITC Caen, spécialité bâtiment/travaux publics

**17041 La Rochelle Cedex 1**  
École d'ingénieurs généralistes (Eigsi)  
Tél : 05 46 45 80 00  
www.eigsi.fr  
Privé

> Diplôme d'ingénieur généraliste Eigsi

**21000 Dijon**  
École spéciale des travaux publics, du bâtiment et de l'industrie (ESTP Paris - Campus Dijon)  
Tél : 03 80 50 36 39  
www.estp.fr  
Association  
> Diplôme d'ingénieur de l'ESTP, spécialité travaux publics - 1<sup>re</sup> rentrée 2019

**21078 Dijon Cedex**  
École supérieure d'ingénieurs de recherche en matériaux et informatique-électronique (ESIREM)  
Tél : 03 80 39 60 09  
http://esirem.u-bourgogne.fr  
Public  
> Diplôme d'ingénieur de l'ESIREM en informatique-électronique  
> Diplôme d'ingénieur de l'ESIREM en matériaux

**21000 Dijon Cedex**  
Institut national supérieur des sciences agronomiques, de l'alimentation et de l'environnement (AgroSup Dijon)  
Tél : 03 80 77 25 25  
www.agrosupdijon.fr  
Public  
> Diplôme d'ingénieur AgroSup Dijon, spécialité agronomie

**22305 Lannion Cedex**  
École nationale supérieure des sciences appliquées et de technologie (ENSSAT)  
Tél : 02 96 46 90 00  
www.enssat.fr  
Public  
> Diplôme d'ingénieur de l'ENSSAT, spécialités informatique, photonique, systèmes numériques

**25000 Besançon**  
Institut supérieur d'ingénieurs de Franche-Comté (ISIFC)  
Tél : 03 81 66 66 90  
http://isifc.univ-fcomte.fr  
Public  
> Diplôme d'ingénieur de l'ISIFC de l'université de Besançon, spécialité génie biomédical

**29228 Brest Cedex 2**  
Institut supérieur de l'électronique et du numérique de Brest (Isen Brest)  
Tél : 02 98 03 84 00  
http://isen-brest.fr  
www.isen.fr  
Association  
> Diplôme d'ingénieur de l'Isen Brest, spécialité généraliste ; spécialité informatique et réseaux ; spécialité économie numérique et technologies

**30319 Alès Cedex**  
Institut Mines-Télécom (IMT Mines Alès)  
École des Mines d'Alès  
Tél : 04 66 78 50 58  
www.mines-ales.fr  
Public  
> Diplôme d'ingénieur de l'école l'Institut Mines Télécom - École nationale supérieure des Mines d'Alès

**31071 Toulouse Cedex 7**  
École nationale supérieure d'électrotechnique, d'électronique, d'informatique, d'hydraulique et des télécommunications (ENSEEIH)  
Tél : 05 34 32 20 00  
www.enseeih.fr  
Public  
> Diplôme d'ingénieur de l'ENSEEIH spécialités informatique télécommunication, mécanique et génie hydraulique, électronique et génie électrique

**31030 Toulouse Cedex 4**  
École nationale supérieure des ingénieurs en arts chimiques et technologiques - Toulouse (Toulouse INP-Ensiacét)  
Tél : 05 34 32 33 00  
www.ensiacet.fr  
Public  
> Diplôme d'ingénieur de Toulouse INP-Ensiacét en chimie (initiale uniquement), matériaux, génie chimique, génie des procédés, et génie industriel

**31077 Toulouse Cedex 4**  
Institut national des sciences appliquées de Toulouse (Insa Toulouse)  
Tél : 05 61 55 95 13  
www.insa-toulouse.fr  
Public  
> Diplôme d'ingénieur de l'Insa Toulouse, spécialités génie des procédés et environnement ; génie biologique ; génie civil ; génie mécanique ; automatique électronique ; génie physique ; informatique et réseaux ; mathématiques appliquées

**33405 Talence Cedex**  
École nationale supérieure de cognitive (ENSC)  
Tél : 05 57 00 67 00  
http://ensc.bordeaux-inp.fr/fr  
Public  
> Diplôme d'ingénieur de l'ENSC

**33607 Pessac Cedex**  
École nationale supérieure de chimie, de biologie et de physique Bordeaux (ENSCBP)  
Institut des sciences et techniques des aliments de Bordeaux (Istab)  
Tél : 05 40 00 65 65  
http://enscbp.bordeaux-inp.fr  
Public  
> Diplôme d'ingénieur de chimie, de biologie et de physique  
> Diplôme d'ingénieur génie biologique pour les industries agroalimentaires, cosmétique et pharmaceutique et pour la nutrition-santé



**35000 Rennes**

École Ecam Rennes - Louis de Broglie (Ecam Rennes - Louis de Broglie)  
Tél : 02 99 05 84 00  
www.ecam-rennes.fr  
Association  
> Diplôme d'ingénieur de l'Ecarn Rennes

**35042 Rennes Cedex**

École supérieure d'ingénieurs de Rennes (Esir)  
Université de Rennes 1  
Tél : 02 23 23 36 54  
http://esir.univ-rennes1.fr  
Association  
> diplôme d'ingénieur spécialités technologies de l'Information; matériaux

**35708 Rennes Cedex 7**

École nationale supérieure de chimie de Rennes (ENSCR)  
Tél : 02 23 23 80 00  
www.ensc-rennes.fr  
Public  
> Diplôme d'ingénieur de l'ENSCR

**37200 Tours**

École d'ingénieur polytechnique de l'université de Tours (Polytech Tours)  
Tél : 02 47 36 14 14  
www.polytech.univ-tours.fr  
Public  
> Diplôme d'ingénieur de l'École polytechnique de l'université de Tours, spécialités : électronique et génie électrique, génie de l'aménagement et de l'environnement, informatique, mécanique et conception des systèmes

**38031 Grenoble Cedex 01**

École nationale supérieure de génie industriel (Grenoble INP-Génie industriel)  
Tél : 04 76 57 45 00  
www.genie-industriel.grenoble-inp.fr  
Public  
> Diplôme d'ingénieur de l'institut polytechnique de Grenoble - École nationale supérieure de génie industriel, filière ingénierie de la performance industrielle durable

**38000 Grenoble 38031**

École nationale supérieure de l'énergie, l'eau et l'environnement (Grenoble INP-Ense3)  
Tél : 04 76 82 62 00  
http://ense3.grenoble-inp.fr  
Public  
> Diplôme d'ingénieur de Grenoble INP-Ense3

**38016 Grenoble Cedex 1**

École nationale supérieure de physique, électronique, matériaux (Grenoble INP-Phelma)  
Tél : 04 56 52 91 00  
www.phelma.grenoble-inp.fr  
Public  
> Diplôme d'ingénieur de Grenoble INP-Phelma

**38041 Grenoble Cedex 9**

École polytechnique de l'université Grenoble I (Polytech Grenoble)  
Tél : 04 76 82 79 02  
www.polytech-grenoble.fr  
Public  
> Diplôme d'ingénieur de l'École polytechnique de l'Université Grenoble I, spécialité géotechnique; matériaux; prévention des risques; technologies de l'information et de la santé; réseaux informatiques et communication multimédia; informatique industrielle et instrumentation; électronique et informatique industrielle en apprentissage

**38402 Saint-Martin-d'Hères Cedex**

École internationale du papier, de la communication imprimée et des biomatériaux (Grenoble INP-Pagora)  
Tél : 04 76 82 69 00  
http://cerig.pagora.grenoble-inp.fr  
www.pagora.grenoble-inp.fr  
Public  
> Diplôme d'ingénieur de l'institut polytechnique de Grenoble - École internationale du papier, de la communication imprimée et des biomatériaux

**42023 Saint-Étienne Cedex 02**

École nationale d'ingénieurs de Saint-Étienne (Enise)  
Tél : 04 77 43 84 84  
www.enise.fr  
Public  
> Diplôme d'ingénieur de l'Enise spécialités génie mécanique, génie civil, génie physique parcours génie sensoriel

**44306 Nantes Cedex 3**

École polytechnique universitaire de l'université de Nantes (Polytech Nantes)  
Tél : 02 40 68 32 00  
http://web.polytech.univ-nantes.fr  
Public  
> Diplôme d'ingénieur de l'École polytechnique de l'université de Nantes, spécialités génie électrique, génie civil, génie des procédés, matériaux, électronique et technologies numériques, thermique-énergétique, informatique

**44300 Nantes Cedex 3**

École centrale de Nantes (Centrale Nantes)  
Tél : 02 40 37 16 00  
www.ec-nantes.fr  
Public  
> Diplôme d'ingénieur de Centrale Nantes

**44470 Carquefou**

Institut catholique d'arts et métiers de Nantes (Icam Nantes)  
Tél : 02 40 52 40 52  
www.icam.fr  
Association  
> Diplôme d'ingénieur de l'icam

**45072 Orléans Cedex 02**

École polytechnique de l'université d'Orléans (Polytech Orléans)  
Tél : 02 38 41 70 50  
www.polytech-orleans.fr  
Public  
> Diplôme d'ingénieur de l'École polytechnique de l'université d'Orléans, spécialité Génie civil et géo-environnement, Écotecnologies électroniques et optiques, Technologies pour l'énergie, l'aérospatial et la motorisation, Innovations en conception et matériaux, Génie industriel appliqué à la cosmétique, la pharmacie et l'agroalimentaire, Management de la production (en apprentissage en partenariat avec l'ITII Centre), Intelligence du bâtiment (en apprentissage en partenariat avec l'ITII Centre)

**49035 Angers Cedex 01**

École nationale supérieure d'arts et métiers (Arts et Métiers Angers)  
Tél : 02 41 20 73 73  
http://artsetmetiers.fr  
Public  
> Diplôme d'ingénieur arts et métiers 13 spécialités

**49007 Angers Cedex 1**

École supérieure d'agricultures d'Angers Loire (ESA)  
Tél : 02 41 23 55 55  
www.groupe-esa.com  
Privé sous contrat  
> Diplôme d'ingénieur de l'École supérieure d'agricultures d'Angers

**49107 Angers**

Grande école d'ingénieurs généralistes dans les objets et systèmes intelligents (Groupe Eseo)  
Tél : 02 41 86 67 67  
www.eseo.fr  
Association  
> Diplôme d'ingénieur de l'École supérieure d'électronique de l'Ouest

**49180 Saint-Barthélemy-d'Anjou Cedex**

Esaip Angers (Esaip La Salle)  
Tél : 02 41 96 65 10  
www.esaip.org  
Association  
> Diplôme d'ingénieur de l'ESAIP en prévention des risques, environnement, spécialité management et performance QHSE, gestion des risques industriels et naturels, maîtrise des énergies, environnement et économie circulaire  
> Diplôme d'ingénieur numérique de l'ESAIP, spécialité cybersécurité et réseaux, objets connectés et systèmes intelligents, big data & Data science, transition numérique

**50130 Cherbourg-Octeville**

École supérieure d'ingénieurs de Normandie (Esix Normandie Cherbourg)  
Tél : 02 33 01 45 00  
http://esix.unicaen.fr  
Public  
> Diplôme d'ingénieur en génie des

systèmes industriels, spécialité production industrielle (apprentissage possible); opérations nucléaires

**51686 Reims Cedex 2**

École supérieure d'ingénieurs de Reims (EsiReims)  
Tél : 03 26 91 33 99  
www.univ-reims.fr/esireims  
Public  
> Diplôme d'ingénieur de l'EsiReims, spécialités énergétique et emballage et conditionnement

**53003 Laval cedex**

École d'ingénieurs du monde numérique (ESIEA Laval)  
Tél : 02 43 59 24 24  
www.esiea.fr  
Privé sous contrat  
> Diplôme d'ingénieur de l'ESIEA spécialisé en sciences et technologies du numérique

**53061 Laval Cedex 9**

École supérieure des techniques aéronautiques et de construction automobile (Estaca Campus Ouest)  
Tél : 02 43 59 47 00  
www.estaca.fr  
Association  
> Diplôme d'ingénieur de l'Estaca, spécialités aéronautique, automobile, transports urbains et ferroviaires, spatial

**54042 Nancy Cedex**

École des Mines de Nancy (Mines Nancy)  
Tél : 03 72 74 48 00  
http://mines-nancy.univ-lorraine.fr  
Public  
> Diplôme d'ingénieur de l'École des Mines de Nancy, spécialité ingénierie de la conception  
> Diplôme d'ingénieur de l'École des Mines de Nancy, spécialité matériaux et gestion de production

**54010 Nancy Cedex**

École européenne d'ingénieurs en génie des systèmes et de l'innovation (EIEGM)  
Université de Lorraine  
Tél : 03 72 74 39 00  
www.eiegm.univ-lorraine.fr  
Public  
> Diplôme d'ingénieur de l'École européenne d'ingénieurs de l'université de Lorraine, spécialité génie des matériaux

**54000 Nancy Cedex**

École nationale supérieure en génie des systèmes et de l'innovation (ENSGSI)  
Tél : 03 72 74 35 00  
www.ensgsi.univ-lorraine.fr  
Public  
> Diplôme d'ingénieur, spécialité génie des systèmes et de l'innovation

**54518 Vandoeuvre-lès-Nancy Cedex**

École nationale supérieure d'électricité et de mécanique (Ensem)  
Tél : 03 72 74 44 00  
http://ensem.univ-lorraine.fr



Public

- > Diplôme d'ingénieur de l'Ensem, spécialité énergie
- > Diplôme d'ingénieur de l'Ensem, systèmes numériques

**54519 Vandoeuvre-lès-Nancy Cedex**

École polytechnique universitaire de Nancy (Polytech Nancy)  
(ex ESSTIN)

Tél : 03 72 74 69 00

<http://polytech-nancy.univ-lorraine.fr>

Public

- > Diplôme d'ingénieur de Polytech Nancy, spécialité Énergie, mécanique, matériaux, environnement; spécialité Management opérationnel, maintenance et maîtrise des risques; spécialité Ingénierie de l'information et des systèmes

**54602 Villers-lès-Nancy Cedex**

Telecom Nancy (Telecom Nancy)

Tél : 03 72 74 59 00

<http://telecomnancy.univ-lorraine.fr/fr>

Public

- > Diplôme d'ingénieur de Télécom Nancy

**56000 Vannes**

Institut catholique d'arts et métiers de Bretagne (Icam Bretagne)

Tél : 02 97 62 11 81

[www.icam.fr](http://www.icam.fr)

Privé sous contrat

- > Diplôme d'ingénieur de l'Icam Bretagne spécialité mécanique et automatique

**56321 Lorient Cedex**

École nationale supérieure d'ingénieurs de Bretagne-sud (Ensibs Lorient)

Université de Bretagne-Sud

Tél : 02 97 87 66 66

<http://www-ensibs.univ-ubs.fr>

Public

- > Diplôme d'ingénieurs de l'École nationale supérieure d'ingénieurs de Bretagne-Sud, spécialité génie industriel 4.0
- > Diplôme d'ingénieurs de l'École nationale supérieure d'ingénieurs de Bretagne-Sud, spécialité mécanique

**57078 Metz Cedex 3**

École nationale d'ingénieurs de Metz (Enim)

Tél : 03 72 74 86 18

[www.enim.fr](http://www.enim.fr)

Public

- > Diplôme d'ingénieur de l'Enim de l'université de Lorraine

**59014 Lille Cedex**

Hautes études d'ingénieur (HEI)

Tél : 03 28 38 48 58

[www.hei.fr](http://www.hei.fr)

Association

- > Diplôme d'ingénieur HEI, spécialité technologies innovation et management international textilesTIMTEX
- > Diplôme d'ingénieur HEI

**59046 Lille Cedex**

Institut supérieur de l'électronique et du numérique de Lille (Isen Lille)

Tél : 03 20 30 40 50

[www.isen-lille.fr](http://www.isen-lille.fr)

Privé sous contrat

- > Diplôme d'ingénieur de l'Isen Lille

**59056 Roubaix Cedex 1**

École nationale supérieure des arts et industries textiles (Ensait)

Tél : 03 20 25 64 64

[www.ensait.fr](http://www.ensait.fr)

Public

- > Diplôme d'ingénieur de l'Ensait

**59313 Valenciennes Cedex 9**

École nationale supérieure d'ingénieurs en informatique, automatique, mécanique, énergétique et électronique (Ensiame)

Tél : 03 27 51 12 02

[www.uphf.fr/ensiam](http://www.uphf.fr/ensiam)

Public

- > Diplôme d'ingénieur de l'Ensiame, spécialités mécanique-énergétique, mécatronique, informatique et génie industriel

**59651 Villeneuve-d'Ascq Cedex**

École centrale de Lille (Centrale Lille)

Tél : 03 20 33 53 53

<http://centralelille.fr>

Public

- > Diplôme d'ingénieur de l'École Centrale Lille

**59652 Villeneuve-d'Ascq Cedex**

École nationale supérieure de chimie de Lille (ENSCL)

Tél : 03 20 43 41 24

[www.ensc-lille.fr](http://www.ensc-lille.fr)

Public

- > Diplôme d'ingénieur chimiste de l'ENSCL

**59653 Villeneuve-d'Ascq Cedex**

École nationale supérieure Mines-Télécom Lille Douai (IMT Lille Douai)

École Mines-Télécom - IMT-Université de Lille

Tél : 03 20 33 55 22/03 20 33 55 77

<http://imt-lille-douai.fr>

Public

- > Diplôme d'ingénieur de l'IMT Lille Douai, spécialités télécommunications et informatique, génie industriel, plasturgie et matériaux composites, génie civil et systèmes ferroviaires

- > Diplôme d'ingénieur de l'IMT Lille Douai

**59650 Villeneuve-d'Ascq Cedex**

École polytechnique de l'université de Lille 1 (Polytech Lille)

Tél : 03 28 76 73 00

[www.polytech-lille.fr](http://www.polytech-lille.fr)

Public

- > Diplôme d'ingénieur de l'école polytechnique de l'université de Lille, spécialité mécanique; génie informatique et statistique; géotechnique génie civil; génie biologique et alimentaire; informatique, microélectronique et automatique;

instrumentation et commerciali-

sation des systèmes de mesure; matériaux; exploitation des systèmes de production

**62 228 Calais Cedex**

École d'ingénieurs du Littoral Côte d'Opale (EIL Côte d'Opale)

Tél : 03 21 17 10 05

[www.eilco-ulco.fr](http://www.eilco-ulco.fr)

Privé

- > Diplôme d'ingénieur de l'EIL Côte d'Opale, spécialités génie industriel, informatique

**62305 Lens Cedex**

Institut de génie informatique et industriel (IG2I)

Tél : 03 21 74 85 85

<http://ig2i.centralelille.fr>

Public

- > Diplôme d'ingénieur de l'École centrale de Lille, spécialité génie informatique et industriel

**63178 Aubière Cedex**

École d'ingénieurs de l'Université Blaise Pascal (Polytech Clermont-Ferrand)

Tél : 04 73 40 75 00

[www.polytech-clermont.fr](http://www.polytech-clermont.fr)

Public

- > Diplôme d'ingénieur, spécialité génie biologique, génie civil, génie électrique, génie mathématique et modélisation, génie physique, génie systèmes de production (apprentissage)

**63178 Aubière Cedex**

Sigma Clermont (Sigma Clermont)

Tél : 04 73 28 80 00

[www.sigma-clermont.fr](http://www.sigma-clermont.fr)

Public

- > Diplôme d'ingénieur, spécialité chimie
- > Diplôme d'ingénieur, spécialité mécanique avancée

**64075 Pau Cedex**

École internationale des sciences du traitement de l'information (EISTI)

Tél : 05 59 05 90 90

[www.eisti.fr](http://www.eisti.fr)

Association

- > Diplôme d'ingénieur de l'Eisti spécialités génie informatique, génie mathématique

**64210 Bidart**

École supérieure des technologies industrielles avancées (Estia)

Tél : 05 59 43 84 00

[www.estia.fr](http://www.estia.fr)

Consulaire

- > Diplôme d'ingénieur de l'Estia, spécialités: conception et innovation; mécatronique, robotique; systèmes embarqués; organisation industrielle et management

**67084 Strasbourg Cedex**

École et observatoire des sciences de la terre (EOST)

Tél : 03 68 85 00 46

<http://eost.unistra.fr>

Public

- > Diplôme d'ingénieur de l'École et observatoire des sciences de la terre de l'université de Strasbourg

**67087 Strasbourg Cedex 2**

École européenne de chimie, polymères et matériaux (ECPM)

Tél : 03 68 85 26 11

[www.ecpm.unistra.fr](http://www.ecpm.unistra.fr)

Public

- > Diplôme d'ingénieur de l'ECPM

**67012 Schiltigheim Cedex**

École catholique d'arts et métiers (Ecam Strasbourg-Europe)

Tél : 03 90 40 09 63

[www.ecam-strasbourg.eu](http://www.ecam-strasbourg.eu)

Privé sous contrat

- > Diplôme d'ingénieur de l'Ecam Strasbourg-Europe

**67412 Illkirch-Graffenstaden Cedex**

École Télécom Physique Strasbourg (Télécom Physique Strasbourg)

Tél : 03 68 85 45 10

[www.telecom-physique.fr](http://www.telecom-physique.fr)

Public

- > Diplôme d'ingénieur Télécom Physique, spécialité réseaux et télécommunications, infrastructures numériques et objets communicants

**68200 Mulhouse**

École nationale supérieure de chimie de Mulhouse (ENSCMu)

Tél : 03 89 33 68 14

[www.enscmu.uha.fr](http://www.enscmu.uha.fr)

Public

- > Diplôme d'ingénieur chimiste de l'ENSCMu, spécialité chimie organique, bio-organique et thérapeutique, chimie verte et durable, formulation et cosmétologie, matériaux et polymères, sécurité, environnement et santé au travail

**68093 Mulhouse Cedex**

École nationale supérieure d'ingénieurs Sud-Alsace (Ensisa)

Tél : 03 89 33 69 00

[www.ensisa.fr](http://www.ensisa.fr)

Public

- > Diplôme d'ingénieur de l'Ensisa, spécialité mécanique, automatique et systèmes, informatique et réseaux, textiles et fibres

**69007 Lyon**

École d'ingénieurs généralistes et high-tech - Campus Lyon (ECE Paris Campus Lyon)

Tél : 04 78 29 77 54

[www.ece.fr/ecole-ingenieur](http://www.ece.fr/ecole-ingenieur)

Association

- > Diplôme d'ingénieur de l'ECE

**69616 Villeurbanne Cedex**

École supérieure de chimie-physique-électronique de Lyon (CPE Lyon)

Domaine Scientifique de la Doua -

Bâtiment Hubert Curien

Tél : 04 72 43 17 00

[www.cpe.fr](http://www.cpe.fr)

Privé

- > Diplôme d'ingénieur CPE Lyon



spécialité chimie-génie des procédés  
 > Diplôme d'ingénieur CPE Lyon  
 spécialité sciences du numérique

#### 72085 Le Mans Cedex 09

École nationale supérieure d'ingénieurs du Mans (Ensim)  
 Tél : 02 43 83 35 93  
<http://ensim.univ-lemans.fr>  
 Public

> Diplôme national supérieur d'ingénieur du Mans spécialité vibrations, acoustique, capteurs, option vibrations, acoustique ou capteurs et instrumentation

> Diplôme national supérieur d'ingénieur du Mans, spécialité informatique, option architecture des systèmes temps réels et embarqués ou interaction personnes systèmes

#### 72000 Le Mans

École supérieure des géomètres et topographes (ESGT)  
 Tél : 01 43 43 31 00  
[www.esgt.cnam.fr](http://www.esgt.cnam.fr)  
 Public

> Diplôme d'ingénieur géomètre-topographe du Conservatoire national des arts et métiers

#### 72000 Le Mans

Institut supérieur des matériaux et mécaniques avancés (Ismans)  
 Tél : 02 43 21 40 00  
[www.ismans.fr](http://www.ismans.fr)  
 Association

> Diplôme d'ingénieur de l'Ismans

#### 74940 Annecy-le-Vieux Cedex

École polytechnique universitaire de Savoie (Polytech Annecy-Chambéry) Université Savoie Mont-Blanc  
 Tél : 04 50 09 66 00 (site d'Annecy)/04 79 75 94 00 (site de Chambéry)  
[www.polytech.univ-smb.fr](http://www.polytech.univ-smb.fr)  
 Public

> Diplôme d'ingénieur de Polytech Annecy-Chambéry, spécialités instrumentation, automatique, informatique (IAI); mécanique, matériaux (MM); environnement, bâtiment, énergie (EBE); informatique, données, usages (IDU)

#### 75231 Paris Cedex 05

École nationale supérieure de chimie de Paris (Chimie ParisTech)  
 Tél : 01 44 27 66 72  
[www.chimie-paristech.fr](http://www.chimie-paristech.fr)  
 Public

> Diplôme d'ingénieur de Chimie ParisTech

#### 75272 Paris Cedex 6

École nationale supérieure des mines de Paris - Mines ParisTech (Mines ParisTech)  
 Tél : 01 40 51 90 00  
[www.mines-paristech.fr](http://www.mines-paristech.fr)  
 Public

> Diplôme d'ingénieur de l'école nationale supérieure des mines de Paris, cycle ingénieur civil, grade master

#### 75006 Paris

Institut supérieur d'électronique de Paris (Isep)  
 Tél : 01 49 54 52 40  
[www.isep.fr](http://www.isep.fr)  
 Privé sous contrat  
 > Diplôme d'ingénieur de l'Isep

#### 75013 Paris

École nationale supérieure d'arts et métiers (Arts et Métiers ParisTech) (ex-Ensam)  
 Tél : 01 44 24 62 99  
<http://artsetmetiers.fr>  
 Public

> Diplôme d'ingénieur arts et métiers 13 spécialités

#### 75015 Paris

École d'ingénieurs généralistes et high-tech (ECE Paris)  
 Tél : 01 44 39 06 00  
[www.ece.fr/ecole-ingenieur](http://www.ece.fr/ecole-ingenieur)  
 Association

> Diplôme d'ingénieur de l'ECE

#### 75019 Paris

École des ingénieurs de la Ville de Paris (EIVP)  
 Tél : 01 56 02 61 00  
[www.eivp-paris.fr](http://www.eivp-paris.fr)  
 Public

> Diplôme d'ingénieur de l'EIVP spécialité en génie urbain

> Double diplôme ingénieur/architecte de la ville de Paris en partenariat avec l'École nationale supérieure d'architecture de Paris la Villette

#### 76801 Saint-Étienne-du-Rouvray Cedex

École supérieure d'ingénieurs généralistes (Esigelec)  
 Tél : 02 32 91 58 58  
[www.esigelec.fr](http://www.esigelec.fr)  
 Association

> Diplôme d'ingénieur de l'Esigelec

#### 77455 Marne-la-Vallée Cedex 2

École nationale des sciences géographiques (ENSG-Géomatique)  
 Tél : 01 64 15 30 01  
[www.ensg.eu](http://www.ensg.eu)  
 Public

> Diplôme d'ingénieur de l'ENSG

#### 78066 Saint-Quentin-en-Yvelines

École supérieure des techniques aéronautiques et de construction automobile (Estaca Paris Saclay)  
 Tél : 01 75 64 50 41  
[www.estaca.fr](http://www.estaca.fr)  
 Association

> Diplôme d'ingénieur de l'Estaca, spécialités aéronautique, automobile, transports urbains et ferroviaires, spatial

#### 78140 Vélizy-Villacoublay

Grande école d'ingénieurs généralistes dans les objets et systèmes intelligents (Groupe Eseo)  
 Tél : 02 41 86 67 67  
[www.eseo.fr](http://www.eseo.fr)

> Diplôme d'ingénieur de l'école supérieure d'électronique de l'Ouest

#### 80082 Amiens Cedex 2

École supérieure d'ingénieurs en électrotechnique et électronique d'Amiens (ESIEE Amiens)  
 Tél : 03 22 66 20 00  
[www.esiee-amiens.fr](http://www.esiee-amiens.fr)  
 Association

> Diplôme d'ingénieur de l'ESIEE, spécialité génie réseaux informatiques et télécommunications, génie systèmes de production, génie énergie et développement durable

#### 86073 Poitiers Cedex 9

École nationale supérieure d'ingénieurs de Poitiers (Ensip)  
 Tél : 05 49 45 37 19  
<http://ensip.univ-poitiers.fr>  
 Public

> Diplôme d'ingénieur de l'université de Poitiers spécialité eau et génie civil, parcours construction et géotechnique; géotechnique et travaux souterrains; traitement des eaux et des nuisances

> Diplôme d'ingénieur de l'université de Poitiers spécialité énergie parcours éclairage acoustique thermique; énergétique industrielle; maîtrise de l'énergie électrique

#### 87115 Limoges Cedex 1

3iL ingénieurs (3iL)  
 Tél : 05 55 31 67 24  
[www.3il-ingenieurs.fr](http://www.3il-ingenieurs.fr)  
 Association

> Diplôme d'ingénieur 3iL

#### 87068 Limoges Cedex

École d'ingénieurs Ensil-ENSCI de l'université de Limoges (Ensil-ENSCI)  
 Tél : 05 55 42 36 70  
[www.ensil-ensci.unilim.fr](http://www.ensil-ensci.unilim.fr)  
 Public

> Diplôme d'ingénieur de l'Ensil-ENSCI, spécialité céramique industrielle

> Diplôme d'ingénieur de l'Ensil-ENSCI, spécialité électronique et télécommunications

> Diplôme d'ingénieur de l'Ensil-ENSCI, spécialité génie de l'eau et environnement

> Diplôme d'ingénieur de l'Ensil-ENSCI, spécialité matériaux

> Diplôme d'ingénieur de l'Ensil-ENSCI, spécialité mécatronique

#### 88026 Épinal Cedex

École nationale supérieure des technologies et industries du bois (ENSTIB)  
 Tél : 03 72 74 96 00  
[www.enstib.univ-lorraine.fr](http://www.enstib.univ-lorraine.fr)  
 Public

> Diplôme d'ingénieur de l'ENSTIB

#### 91025 Évry Cedex

École nationale supérieure d'informatique pour l'industrie et l'entreprise (Ensiie)  
 Tél : 01 69 36 73 50  
[www.ensiiie.fr](http://www.ensiiie.fr)  
 Public

> Diplôme d'ingénieur de l'Ensiie

#### 91011 Évry Cedex

École Télécom SudParis (Télécom SudParis)  
 Tél : 01 60 76 42 37/01 60 76 40 40  
[www.telecom-sudparis.eu](http://www.telecom-sudparis.eu)  
 Public

> Diplôme d'ingénieur de Télécom SudParis de l'Institut Mines-Télécom, spécialités sécurité des systèmes et des réseaux; réseaux et services émergents; data science and network intelligence

#### 92916 Paris la Défense Cedex

École supérieure d'ingénieurs Léonard de Vinci (Esilv)  
 Pôle universitaire Léonard de Vinci  
 Tél : 01 41 16 71 72/01 41 16 71 03 (admissions)  
[www.esilv.fr](http://www.esilv.fr)  
 Association

> Diplôme d'ingénieur de l'Esilv, spécialité informatique et sciences du numérique; Ingénierie financière; Mécanique numérique et modélisation; Nouvelles énergies

#### 93407 Saint-Ouen Cedex

Institut supérieur de mécanique de Paris - Supméca (ISMEP Supméca)  
 Tél : 01 49 45 29 00  
[www.supmecca.fr](http://www.supmecca.fr)  
 Public

> Diplôme d'ingénieur Supméca

#### 93430 Villetaneuse

École d'ingénieur Sup Galilée (Sup Galilée)  
 Institut Galilée  
 Tél : 01 49 40 35 49  
[www.sup-galilee.univ-paris13.fr](http://www.sup-galilee.univ-paris13.fr)  
 Public

> Diplôme d'ingénieur de l'université Paris 13, spécialités instrumentation; télécommunications et réseaux; mathématiques appliquées et calcul scientifique; informatique; énergétique

#### 94010 Créteil

École supérieure d'ingénieurs de Paris-Est Créteil (Esipe Créteil) Université Paris-Est Créteil  
 Tél : 01 56 72 62 55  
<http://esipe.u-pec.fr>  
 Public

> Diplôme d'ingénieur de l'Esipe spécialité biomédical et santé

> Diplôme d'ingénieur de l'Esipe spécialité ingénierie et technologie pour la santé (Campus Vitry-sur-Seine)  
 > Diplôme d'ingénieur de l'Esipe spécialité systèmes d'information

#### 94234 Arcueil Cedex

École supérieure d'ingénieurs des travaux de la construction (ESITC Paris)  
 Tél : 01 81 80 15 15  
[www.esitc-paris.fr](http://www.esitc-paris.fr)

> Diplôme d'ingénieur de l'ESITC Paris

### 94200 Ivry-sur-Seine

École d'ingénieurs de l'innovation, des sciences de l'énergie et des technologies avancées (ESME Sudria)

Tél : 01 56 20 62 00

www.esme.fr

Privé

> Diplôme d'ingénieur de l'ESME-Sudria, spécialités innovation ; énergie et environnement ; international ; management et biotech & santé

### 94200 Ivry-sur-Seine

École d'ingénieurs du monde numérique (ESIEA Paris)

Tél : 01 43 90 21 16

www.esiea.fr

Association

> Diplôme d'ingénieur de l'ESIEA spécialisé en sciences et technologies du numérique

### 94234 Cachan Cedex

École spéciale des travaux publics, du bâtiment et de l'industrie (ESTP Paris - Campus Cachan)

Tél : 01 49 08 56 50

www.estp.fr

Association

> Diplôme d'ingénieur de l'ESTP, spécialités bâtiment ; génie mécanique et électrique, efficacité énergétique ; topographie ; travaux publics

### 94276 Le Kremlin-Bicêtre Cedex

École pour l'informatique et les techniques avancées (Epita)

École d'ingénieurs en informatique

Tél : 01 44 08 01 01/01 44 08 00 46 (admissions)

www.epita.fr

Association

> Diplôme d'ingénieur Epita, spécialités multimédia et technologies de l'information, systèmes d'information et génie logiciel, systèmes réseaux et sécurité, sciences cognitives et informatique avancée, télécommunications, génie informatique des systèmes temps réel et embarqués, recherche calcul scientifique et image, global IT management

### 94800 Villejuif

École d'ingénieur en informatique et technologies du numérique (Efrei Paris)

Tél : 01 46 77 46 77 (accueil)-01 46 77 47 79/01 45 15 03 62 (admissions et concours)

www.efrei.fr

Privé sous contrat

> Diplôme d'ingénieur de l'Efrei Paris

### Cergy-Pontoise Cedex

École internationale des sciences du traitement de l'information (EISTI)

Tél : 01 34 25 10 10

www.eisti.fr

Association

> Diplôme d'ingénieur EISTI, spécialités génie informatique et génie mathématique

### 95014 Cergy-Pontoise Cedex

École nationale supérieure de l'électronique et de ses applications (Ensea)

Tél : 01 30 73 66 66

www.ensea.fr

Public

> Diplôme d'ingénieur de l'Ensea spécialisé dans les secteurs de l'électronique, des technologies de l'information, de la gestion de l'énergie et des systèmes embarqués.

### 95092 Cergy-Pontoise Cedex

École supérieure d'ingénieurs généraliste (Ecam-EPMI)

Tél : 01 30 75 60 40

www.ecam-epmi.fr

Association

> Diplôme d'ingénieur de l'ECAM-EPMI, spécialité énergétique et ville du futur, ingénierie des systèmes électriques, mécatronique et productique industrielle, logistique et achats industriels, gouvernance des réseaux, management des systèmes d'information et ingénierie financière

### 97493 Sainte-Clotilde Cedex 9

École supérieure d'ingénieurs Réunion - Océan Indien (Esiroi)

Tél : 02 62 48 33 05

http://esiroi.univ-reunion.fr

Public

> Diplôme d'ingénieur de l'Esiroi, spécialité bâtiment et énergie

> Diplôme d'ingénieur de l'Esiroi, spécialité informatique et télécommunications



**www.cidj.com**  
rubrique réseau IJ

Plus de 1 500 centres  
d'Information Jeunesse  
vous accueillent  
à travers toute la France.  
Vous y trouverez  
conseils, infos et adresses  
de proximité.

